



Staten er lighed, eller...

Blog: Tidens forsøg på at gøre flere offentlige udgifter ensbetydende med mere lighed og godhed er interessevaretagelse for det flertal af vælgerne, som lever af offentlig ansættelse eller af offentlige subsidier.

Henrik Christoffersen – om brugerbetaling og populisme

Læs flere indlæg på jp.dk/blogs

GMO-majs og "klorkylling"



IBEN KROG RASMUSSEN

stud.scient.pol.
Grønordskollegiet 2517
København S



MARIE-LOUISE THØGERSEN

stud.scient.pol.
Peder Skrams Gade 8, 4.
København K

fordobling af den nuværende danske vækst.

Frihandelsaftalen med USA er gået i hårdknude grundet EU-forbrugeres og politikeres angst for dagens ret bestående af GMO-majs med "klorkylling". Dette nej til amerikanske fødevarer er dog det samme som at takke nej til vækst, velstand og 120 mia. kr. årligt. Men har vi reelt grund til at frygte GMO-majs og "klorkylling"?

EU's forsigtighedsprincip

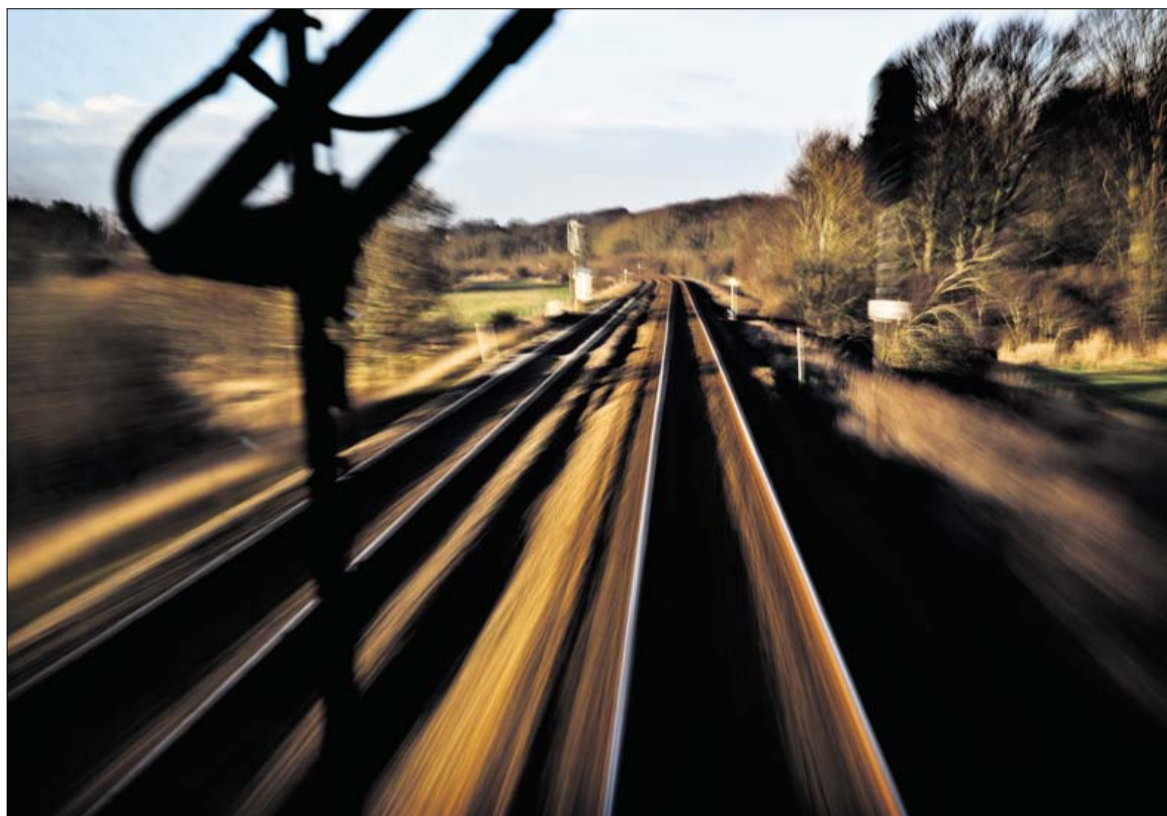
I EU har vi et forsigtighedsprincip, og hvis vi så meget som mistænker noget for at være farligt, forbyder vi det i en fart. I USA baserer de i langt højere grad deres fødevarerpolitik på videnskabelig evidens. For eksempel er det ikke bevist, at GMO'er er skadelige for vores sundhed. Og selv om "klorkylling" ikke ligefrem lyder flatterende, er der ingen bevislige farer, ingen bismag og ingen salmonella i kyllingen. Nej, vi ved ikke alt om GMO'er, men det har eksisteret i mere end 20 år i USA og Sydamerika, uden at det har haft sundhedsskadelige konsekvenser. Til sammenligning har denne sommer vist os, at en uskyldig dansk rullepølsemed kan være dræbende for svagelige.

De nye kommissærer må derfor droppe frygten for nye fødevarer-teknologier og komme ud af deres protektionistiske fødevarerboble. Der skal gang i forhandlingerne med USA om en frihandelsaftale. GMO-majs med "klorkylling" er vejen til vækst og velstand.

Det nye parlament i EU er faldet på plads, udvalgsposterne er fordelt, og vi har fået Danmarks mest magtfulde politiker ned i lovgivningens højborg.

Den nye chef for herlighederne i Bruxelles, kommissionsformand Jean-Claude Juncker, bød velkommen med ét hovedformål: at skabe vækst og velstand i EU. Kommissionsformanden foreslår at sætte radiofrekvenserne fri, så vi alle kan følge med i den polske fodboldliga og høre slovakisk musik. Vi mener dog at have et endnu bedre forslag: Drop frygten for GMO-majs og "klorkylling", så vi kan få en frihandelsaftale med USA.

Verdensbankens prognose fra 2013 forudsiger, at 90 pct. af verdens vækst de kommende år vil foregå i lande uden for EU. Hvis EU vil bevare bare lidt af sin økonomiske position, skal der mere til end en liberalisering af radiofrekvenser. Modsat vil en frihandelsaftale med USA øge alene Danmarks BNP med 1,2 pct. årligt; en



Der bruges rigtig mange milliarder af skatteborgernes penge til nye baneprojekter for at kunne overholde den ambitiøse plan om timedrift mellem landets fem største byer. Arkivfoto: Per Folkver

Dyrekøbte togminutter på bekostning af helheden



KRISTIAN PIHL LORENTZEN
trafikordfører (V)

Regeringen bør ærligt fortælle befolkningen, at superlyntog og de dyrekøbte minutter mellem storbyerne går ud over den øvrige vigtige jernbanedrift.

I oplægget "Fremtidens Tog" fastslår DSB, at regeringens store, forkromede plan om timedrift mellem landets fem største byer med tre nye superlynlinjer (København-Esbjerg, København-Aarhus og København-Aalborg) bliver svær at realisere. Dermed skyder DSB timemodellen i sænk. Det har med god grund skabt debat om hele fundamentet for regeringens togfond, bl.a. her i Jyllands-Posten 29/8, hvor transportminister Magnus Heunicke forsikrer, at timemodellen holder til punkt og prikke. Ifølge DSB taler han mod bedre vidende.

I regeringens oplæg til Togfonden DK er forudsætningen for køreplanen med højst en time mellem København-Odense, Odense-Esbjerg, Odense-Aarhus og Aarhus-Aalborg tyske ICE-tog, der har en maksimalhastighed på 250 km/t. Hele Togfonden DK hviler på, at der kan køres mellem byerne på lige præcis én time. Der bruges rigtig mange milliarder af skatteborgernes penge til nye baneprojekter for at kunne overholde denne ambitiøse køreplan.

Gode argumenter

DSB leverer gode argumenter for, hvorfor timemodellens forudsætninger med højhastighedstog ikke holder vand. Højhastigheds-

tog er eksempelvis tungere tog med lavere acceleration. Trods dyrekøbte baneprojekter er der stadig mange strækninger, hvor der ikke kan køres op til 250 km/t. DSB påpeger, at det kun er muligt på under 20 pct. af strækningen mellem København og Aalborg at opnå en tophastighed på 250 km/t.

Umulig timemodell

DSB når endda frem til, at det er umuligt at overholde timemodellen med højhastighedstog. Angiveligt fordi DSB i modsætning til regeringen er realistisk omkring ekstra tid i køreplanerne – også kaldet køretidstillæg.

Med andre ord er det jernbaneteknisk usandsynligt at realisere timemodellen. Regeringens timeplan med Togfonden DK har derfor været et uhyggeligt dyrt "hold kæftbolsje" til SF og Enhedslisten. Regeringen bør ærligt fortælle befolkningen, at superlyntog og

de dyrekøbte minutter mellem storbyerne går ud over den øvrige vigtige jernbanedrift. Og at de forkromede planer reelt bidrager til at skævvride landet. Lad os efter 2025 satse på stabile elfjernetog (200 km/t.) mellem storbyerne frem for at kæmpe for nogle minutter mellem de største byer til gavn for relativt få passagerer. Ja til helhed og sammenhæng. Nej til alt for dyrekøbte minutter og skævvridning.

Robust plan frem til 2025

Oplægget omhandler materielanskaffelse efter 2025, hvor der til den tid ifølge DSB er brug for investeringer på 20-22 mia. kr. til 275 nye togsæt. Det afgørende lige nu er imidlertid at få sat fokus på, hvad der skal køre på de danske skinner de kommende 10-15 år. Ikke mindst i lyset af IC4-skandalen, hvor en oprydning trænger sig på.

Frem for forkromede, langsigtede planer mangler vi en robust plan for den danske togdrift frem til 2025 og for, hvad der skal køre på skinnerne.

Overbelægningsen i pendler-togene vokser. Trafikstyrelsen har i sin seneste prognose fastslået, at trafikken vil stige med 50 pct. frem mod 2027. Disse realiteter kalder på handling.

Vi skal udvise rettidig omhu og udarbejde en holdbar, samlet materielplan frem til 2025, der også tager hensyn til stigningen i passagerantallet. Planen skal ses i sammenhæng med velovervejede udbud af strækninger som middel til bedre og billigere togdrift.

Hveden binder vandet

Helge Danneskiold-Samsøe
bestyrelsesmedlem, Danske Vandløb
Græshavevej 33, Søllested

Vand er livgivende, men et stigende problem i store mængder. Det viste begivenhederne i hovedstaden for nylig.

København og andre byer under vand er blevet en del af mediebilledet, og der er brug for at tænke i løsninger – også de mere utraditionelle.

En af dem er ganske enkelt at dyrke jorden mere intensivt. Hvis landmændene får lov til at give en hvedemark den optimale mængde kvælstof, som det sker i andre EU-lande, vil udbyttet ikke blot vokse til gavn for hele samfundet. Men en stigende planteproduktion på marken betyder samtidig, at mængden af vand, som planterne opsuger, øges betragteligt. Jeg har regnet på et eksempel, som viser, at hvedemark dyrkes optimalt, vil den optage 28,5 mm mere vand i løbet af en vækstsæson. Det svarer til, at en halv måneds nedbør ikke længere behøver at blive ført væk i vandløbene og dermed medvirke til oversvømmelser.

Den øgede produktion er samtidig med til at nedbringe importen af soja fra Sydamerika og mindsker mængden af kuldioxid i atmosfæren – til gavn for klimaet.

Mængden af kvælstof, som tilføres markerne, er faldet gennem mange år, og i dag er planterne herhjemme så undergødskede, at væksten er hæmmet voldsomt.

Når en plante ikke vokser nok, binder den mindre kuldioxid i jorden, og det fører til mere kuldioxid i atmosfæren og dermed større klimaproblemer på langt sigt.

Et godt tilbud til samfundet

Dertil kommer, at planter forbruger vand. Jo større og stærkere planterne er, jo mere vand forbruger de. Der er uenighed om, hvor meget vand en hvedemark forbruger, men jeg sætter det ud fra ekspertoplysninger lavt til 95 liter pr. kg hvede. Nogle eksperter regner med helt op til 1.300 liter pr. kg.

Med optimal dyrkning kan der høstes 12 tons hvede i stedet for som nu 9 tons hvede pr. hektar. Merudbyttet på 3 tons hvede svarer til 300 gram hvede pr. kvadratmeter og dermed et øget vandforbrug på 28,5 liter pr. kvadratmeter.

Jeg tilbyder med andre ord at binde ekstra 28,5 mm nedbør, eller hvad der svarer til en halv måneds nedbør, i mine hvedemark. Det er da et godt tilbud, som det øvrige samfund bør tage imod – især når der følger andre gode sidegevinster med til gavn for klimaet. Det gælder jo om at vælge de intelligente løsninger.